

UNIVERSIDAD
EAFIT[®]

Centro de estudios
Asia Pacífico



REVISTA DIGITAL

MUNDO ASIA PACÍFICO

MAP

CENTRO DE ESTUDIOS ASIA PACÍFICO
UNIVERSIDAD EAFIT

Vol.5 | Número 8 | Enero - Junio 2016 | ISSN 2344-8172



DINÁMICAS DE LA POBLACIÓN DE LA REPÚBLICA DE COREA A PARTIR DE 1960 Y SU RELACIÓN CON LA TRANSICIÓN DEMOGRÁFICA

Dynamics of the Korean population since 1960 and its relationship with the demographic transition

doi: 10.17230/map.v5.i8.02



Eumary Palacios Murillo
epalaci8@eafit.edu.co

Sebastián Toro Restrepo
storores@eafit.edu.co
Universidad EAFIT

Abstract

South Korea's demographic transition process, where high mortality rates -remained after the Korean War- dropped significantly followed by a reduction of fertility rates, shaped the dynamics and distribution of its population, which first experimented an expansion and later an aging process. This paper aims to describe the main changes in Korean population dynamics since the 1960's (decade where high scale planned parenthood programs were



implemented as part of the five year plans for economic development) by identifying two main characteristics of the demographic transition process: changes in the distribution of the population and population aging.

Keywords

Republic of Korea, Demographic transition, population growth, aging, fertility, mortality.

Resumen

El proceso de transición demográfica en la República de Corea, donde las altas tasas de mortalidad que se mantuvieron hasta los años posteriores a la Guerra disminuyeron significativamente, seguidas de la reducción de tasas de fecundidad, fue moldeando las dinámicas y la distribución de su población, la cual experimentó un proceso de expansión y posterior envejecimiento. El presente artículo describe los principales cambios en las dinámicas de la población coreana a partir de la década de 1960 (década en la que se comenzaron a implementar programas de planeación familiar a gran escala, como parte de las políticas de desarrollo económico de los planes quinquenales); identificando dos características principales de la transición demográfica: los cambios en la distribución de la población y el envejecimiento poblacional.

Palabras clave

República de Corea, transición demográfica, crecimiento poblacional, envejecimiento, fecundidad, mortalidad.

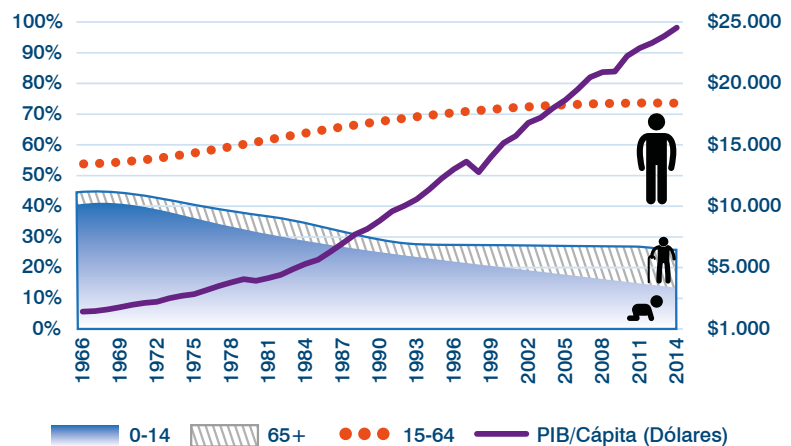
Teoría de la transición demográfica

La transición demográfica hace parte de los estudios demográficos y describe el cambio entre los altos niveles de fecundidad y mortalidad pre-industriales hacia bajos niveles de fecundidad y mortalidad post-industriales

(Bloom y Williamson, 1997). La diferencia entre las tasas de fecundidad y mortalidad moldea el crecimiento de la población, que en un principio es estable, seguido por una expansión y de nuevo una estabilización con niveles bajos de crecimiento.

Autores como Blacker (1949) y Davis (1950), han propuesto un modelo de cinco etapas, basado en las experiencias de transición demográfica de naciones europeas, ellos identifican una primera etapa en la cual las sociedades preindustriales poseen niveles altos tanto de fecundidad como de mortalidad; una segunda etapa en la cual los niveles de mortalidad comienzan a descender mientras que los de fecundidad permanecen estables y generan un aumento de la población total; una tercera etapa en la cual la fecundidad comienza a decaer de manera más acelerada; una cuarta etapa en donde el crecimiento poblacional se estabiliza en niveles bajos y finalmente, una vez se estabiliza el crecimiento, se proyecta un decrecimiento de la población en el caso de Blacker (1949) y continúa creciendo en el modelo propuesto por Davis (1949). Es importante señalar que las dinámicas de la población en cuanto a su crecimiento y estructura de edades están intrínsecamente relacionadas con los cambios en la fecundidad, mortalidad y migración. Sin embargo, este último factor ejerce una influencia relativamente débil sobre el crecimiento general de la población, a pesar de que en algunos casos incide en la estructura de edades (UNDESA, 2004).

Gráfico 1. Esquema del modelo de transición demográfica



Fuente: Adaptación y traducción de una gráfica con propósitos ilustrativos de Fidelity Worldwide Investment (2013).

Proceso de transición demográfica en la República de Corea EXPANSIÓN

De acuerdo con Kim (1987), la transición demográfica en la República de Corea comenzó a desarrollarse principalmente a inicios de la década de 1960, como resultado de la interacción entre el rápido desarrollo económico y la adopción de programas de planeación familiar a gran escala.¹

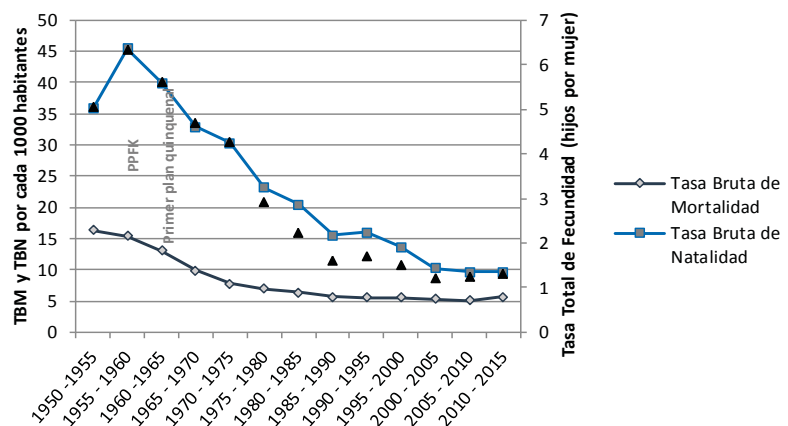
Mientras que, en los años posteriores a la Guerra, Corea del Sur tenía Tasas Globales de Fecundidad (TGF²) de entre cinco y seis hijos por mujer, estos

¹ La República de Corea adoptó iniciativas como el *Programa Nacional de Planeación Familiar*, una política pública que hizo parte del primer plan quinquenal de 1962 y la *Federación Coreana de Planificación la Familia* (PPFK por sus siglas en inglés).

² La tasa de fertilidad total representa la cantidad de hijos que tendría una mujer si viviera hasta el final de sus años de fertilidad y tuviera hijos de acuerdo con las tasas de fertilidad actuales específicas por edad (Banco Mundial, 2016).

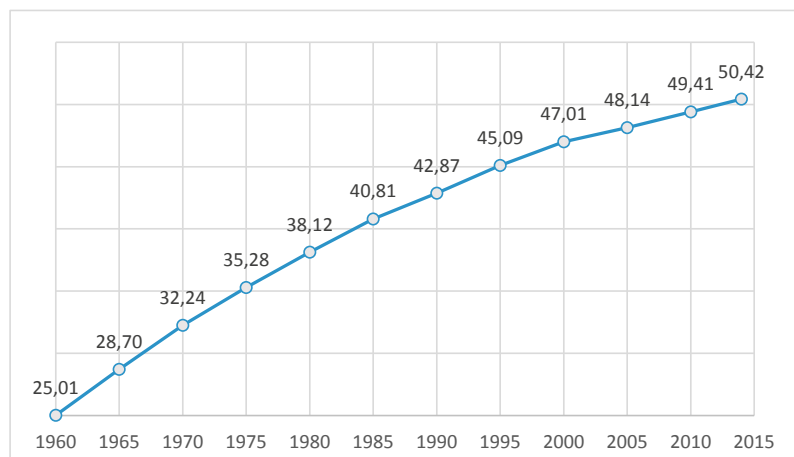
niveles se redujeron a tasas menores a la de reemplazo³ en menos de tres décadas, presentando una TGF de 1,7 hijos por mujer a mediados de la década de 1980. La rapidez de esta reducción es un hecho sin precedentes en la historia de la demografía a nivel mundial (Kwon, 1997). El gráfico 2 muestra los cambios en la Tasa Bruta de Fecundidad y Fertilidad en Corea del Sur, desde 1950 hasta el 2015 así como las dos iniciativas implementadas para mitigar el crecimiento poblacional en el contexto del primer plan quinquenal⁴.

Gráfico 2. Transición demográfica en la República de Corea desde 1950 – 2015



Fuente: Elaboración propia a partir de datos de UNDATA (2015).

Gráfico 3. Población de la República de Corea (Millones)



Fuente: Elaboración propia a partir de datos de UNDATA (2015).

³ Una TGF de 2.1 es conocida como tasa de reemplazo y es la cantidad mínima de hijos que se espera que haya en promedio por mujer a lo largo de su etapa reproductiva para que su generación pueda ser reemplazada.

⁴ Las dos iniciativas implementadas en el contexto del primer plan quinquenal fueron: PPFK *Planned Parenthood Federation of Korea*, y el Programa Nacional de Planeación Familiar.



PROGRAMAS A GRAN ESCALA DE PLANEACIÓN FAMILIAR Y EL PRIMER PLAN QUINQUENAL

Durante los años posteriores a la Guerra, la República de Corea comenzaba la etapa de expansión dentro de su proceso de transición demográfica, en el cual el crecimiento de la población, dado por la diferencia entre las tasas de fecundidad y mortalidad, representaba una variable fundamental para garantizar un crecimiento económico sostenible, en tanto ésta se mantuviera sustancialmente por debajo del PIB real durante un tiempo prolongado (Wolf, 1961). Es por esta razón que, en el marco del primer plan quinquenal formulado bajo el gobierno de Park Chung Hee, el Programa de Planificación familiar estaba destinado principalmente a alcanzar el objetivo de una familia con dos hijos como el modelo familiar predominante, con lo cual se hizo frente al reto poblacional y se generó un impacto positivo, directo e indirecto en la salud vía la reducción de la fecundidad (Choe, 1987 y Wang, 1999 en McGuire, 2001; Nessim, 2008). Dicho programa fue desarrollado a través de entes del Estado tales como el Ministerio del Interior en un principio, y más adelante a mediados de los 70, la unidad administrativa de la cual dependía el Programa era el Ministerio de Salud y Asuntos Sociales (Nessim, 2008).

El programa de planificación familiar se ejecutó por medio de una red de 200 centros rurales y urbanos con la labor de aproximadamente 3.000 funcionarios, y 1.500 médicos para proveer servicios clínicos en los centros de planificación (Nessim de Palmore et al, 2008). El objetivo de los Centros consistía en distribuir anticonceptivos y promover su uso; dichas actividades se complementaron con difusión masiva a través de medios de comunicación como la KBS (*Korean Broadcasting System*) con series que alentaban el uso de la planificación familiar, eslóganes, artículos en diarios y revistas, avisos publicitarios, carteles en las calles, charlas para jóvenes trabajadoras en las fábricas y revisión de libros de texto que trataban temas como tamaño de la familia, la necesidad de la planificación familiar, y el crecimiento poblacional, etc.

A partir del primer plan quinquenal hasta la década de los 80, el gobierno centró sus esfuerzos hacia la reducción de la fecundidad para alcanzar una

TGF de dos hijos por mujer. Se impulsaba a las parejas jóvenes a tener pocos hijos a través de campañas publicitarias que alentaban a “tener menos hijos y criarlos bien” y difundían eslóganes tales como “3-3-35” (tener tres hijos, uno cada tres años y detenerse a los 35 años) que se acompañaban de los mencionados programas de planificación familiar (Nessim, 2008). Asimismo, dentro de dichos lineamientos se habían fundado entidades como el *Planned Parenthood Federation of Korea* en 1961, cuyo objetivo también era disminuir las tasas de fecundidad y tuvieron incidencia en las tasas de crecimiento poblacional, las cuales comenzaron a disminuir perceptiblemente a partir de 1966. Es importante señalar que el grado de adaptación a las nuevas estructuras familiares propuestas, variaron de acuerdo con distintas regiones, perfiles sociales y educativos (Nessim, 2008). Sin embargo, hubo dinámicas en cuanto a otras variables poblacionales que no fueron resultado directo de políticas concretas, como es el caso de la mortalidad infantil la cual presentó en Corea del Sur la mayor reducción a nivel mundial entre 1960 y 1996⁵ a pesar de que durante dicho periodo no hubo aplicación de políticas que estuvieran encaminadas a disminuir dichos índices (McGuire, 2001). Bloom y Williamson (1997) asocian esta disminución como un resultado de los avances en la medicina, tecnología y el incremento en la productividad agrícola.

Imagen 1. Avisos publicitarios en Corea del Sur



izquierda, paraguas: “El camino hacia la juventud y la belleza es la planificación familiar.” Tanto Posters- “No discrimines entre niños y niñas, sólo ten dos hijos y críalos bien.”

Fuente: <http://tyglobalist.org/category/onlinecontent/encounters/>

GÉNERO

La reducción en la tasa de fecundidad que ocurrió a partir de 1960, facilitó el incremento de la educación femenina dada la progresiva desviación de fondos para la educación secundaria y superior (Cuellar, 2012). Asimismo, el aumento en los niveles de escolaridad en las mujeres, ejercieron influencia sobre la fecundidad, disminuyéndola al igual que la postergación del matrimonio para las mujeres, cuyo aumento también tuvo influencia en la reduc-

⁵ En 1960, uno de cada 12 recién nacidos en Corea del Sur, fallecía durante el primer año de vida y dicha tasa disminuyó a uno en 167 para el año 2000 (Choe & Park, 2006).

ción de las tasas de fecundidad. De acuerdo con una encuesta llevada a cabo por el ministerio de salud, el 42% -de aproximadamente 350.000- de los abortos inducidos que ocurren anualmente en Corea del Sur son efectuados en mujeres solteras, lo cual indica la relación entre el matrimonio y la fecundidad. Un aumento en la edad del primer matrimonio conduce a una disminución en las tasas de fecundidad (Sam, 2009). Así pues, la edad del primer matrimonio para las mujeres era de 24,1 años en 1985 y aumentó a 28,1 años en 2007, esta variable aumentó junto con las matriculas de mujeres en universidades⁶ y la tasa de participación laboral femenina que aumentó de 31,3% en 1990 a 83,8% en el 2008 (Sam, 2009).

Imagen 2. Avisos publicitarios en Corea del Sur



(A la izquierda: “¡Dos niños son muchos también!”. Derecha: “La población de Corea ya ha superado los 40 millones”).

Fuente: <http://www.prb.org/Publications/Articles/2010/koreafertility.aspx>

Evolución de la distribución en la población coreana durante la transición demográfica

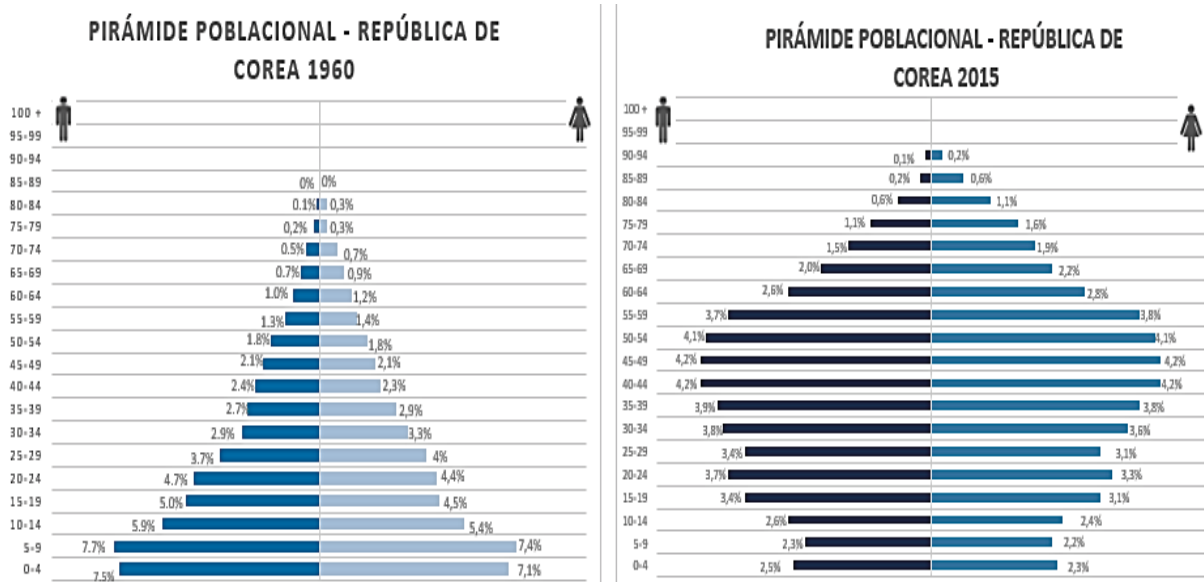
De acuerdo con Bloom & Williamson (1997), las dinámicas de la población han tenido un efecto significativo en el desarrollo económico del Este de Asia. Dicho efecto, se presenta en un principio de manera negativa porque el crecimiento poblacional amenaza el crecimiento económico (dado por el aumento de las tasas de dependencia infantil),⁷ no obstante, más adelante tiene un efecto positivo en la economía a través del bono demográfico, una vez los nacidos durante la etapa de expansión de la transición demográfica alcancen edades económicamente productivas (entre los 15 y los 64 años de edad). Los bajos niveles de fecundidad sostenidos durante las últimas décadas en Corea del Sur, aunados al incremento en la expectativa de vida y a los bajos niveles de mortalidad, modificaron la distribución de los grupos de edades

⁶ Descrita por Sam (2009), como *female enrollment in university* (FUER).

⁷ De acuerdo con el Banco Mundial (2016), la tasa de dependencia infantil en un país está definida como la proporción entre su población menor a 15 años con respecto a la población en edad de trabajar (que comprende las edades entre 15 y 64 años de edad).

en la pirámide poblacional. Allí se ampliaron las cohortes de 65 años o más y se redujo el porcentaje representado por cada uno de los grupos de edades entre 0 y 29 años (ver gráfico 4); la edad promedio pasó de 19 años en 1960 a 31,8 años en el 2000 y se proyecta que sea de 43,7 años en el 2020 y 56,2 en el 2050 (Eun, 2007 en Hervey, 2012). A su vez, la población con una edad mayor o igual a 65 años, pasó de menos de un millón en la década de 1970 a 5.4 millones en 2010 (US Census Bureau, 2012).

Gráfico 4. Cambio en la estructura poblacional de Corea del Sur entre 1960 y 2015



Fuente: Elaboración propia a partir de datos de World Population Prospects. Revisión 2015. Naciones Unidas (2015).

Entre 1960 y 2015, la República de Corea ha experimentado un aumento significativo en las cohortes mayores de 64 años del orden de 254,1%, mientras que los grupos de edades entre 15 y 64 años han mostrado un aumento del 31,6%⁸.

El bono demográfico de Corea del Sur

El bono demográfico es una de las consecuencias de la transición demográfica, producido por la caída en las tasas de mortalidad y fecundidad (Bloom & Williamson, 1998). Algunos autores como Bloom, Canning y Malaney (2000), describen al bono demográfico como un período de aumento de la población en edad de trabajar⁹, durante el cual la composición poblacional cambia temporalmente y aumentan los niveles de ingreso per cápita y las tasas de crecimiento económico. Hay variaciones relacionadas con la escolaridad, la participación en el mundo laboral y la educación de los hijos, así como con la productividad, el ahorro y el consumo. Si se mantienen constantes otros factores, la población que se concentra en edades en que predomina el ahorro o que tienen mayores ingresos, tendrá efectivamente tasas de ahorro o rentas per cápita superiores. Corea ingresó plenamente a la fase del (pri-

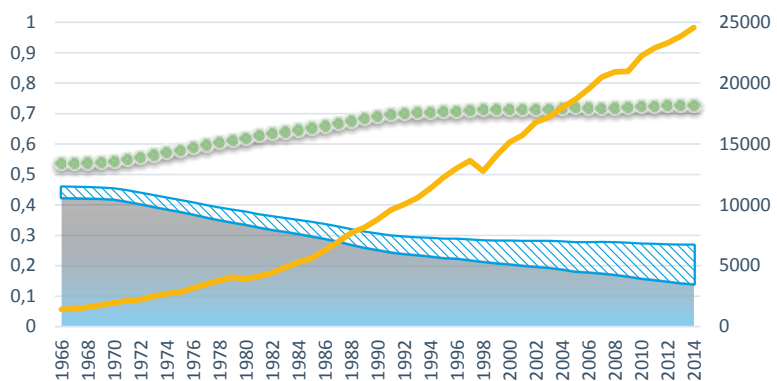
⁸ Cálculos elaborados con base en los datos publicados por las Naciones Unidas del World Population Prospect. Revision 2015.

⁹ Población que comprende los grupos de edades entre 15 y 64 años de edad.

mer) bono demográfico entre 1960 y 1985, en donde la población en edad de trabajar pasó de 52,3% en 1960, a 63% (Acevedo, 2013).

El bono demográfico en Corea del Sur, surgió a partir de las caídas en las tasas de fecundidad de la transición demográfica que modificó la estructura de edades en cuanto a la gran porción de la población con edades entre los 15 y 64 años a partir de la década de 1960. Dichas condiciones favorecieron la disminución de las tasas de dependencia. El Gráfico 5 representa el cambio en la distribución de la población coreana en cuanto a los grupos dependientes (entre 0 y 14 años, y mayores de 65 años), y a la población en edad laboral (entre 15 y 64 años). Durante el periodo entre 1966¹⁰ y 1991, esta última pasó del 54% al 70% y ha crecido lentamente hasta el año 2014 (Ibídem), dicho crecimiento tiene correlación con el incremento del PIB per cápita que pasó de USD1.400 a USD24.500 (que a su vez está asociado a otras múltiples variables que explican el fenómeno del desarrollo de Corea del Sur).

El bono demográfico en la República de Corea.



Fuente: Elaboración propia a partir de datos de UNDATA (2015)

La proporción de población en edad de trabajar con respecto a los grupos de edades dependientes tuvo un incremento significativo, especialmente entre 1960 y 1985. Mientras que durante la década de 1960 la proporción era cercana a 1:1 (es decir, que, por cada persona en edad laboral, en promedio había aproximadamente un niño o un adulto mayor¹¹), para el año 1987 la proporción era superior a 2:1. Sin embargo, es importante tomar en cuenta que dicha población dependiente tuvo un cambio significativo a partir del mismo periodo, que consiste en la composición de la misma: mientras que en el año 1960 la población entre 0 y 14 años superaba el 42% del total de la población y la población mayor de 65 años era el 3%, para el año 2007 la primera representaba el 18% y la segunda el 10%. La primera se redujo a la mitad y la otra se triplicó durante el mismo periodo de tiempo. Dentro de estos cambios se pueden identificar las principales dinámicas asociadas con la transición demográfica: la reducción de la fecundidad acelerada en un principio que se estabiliza y la reducción en la mortalidad y aumento en la expectativa de vida que permite que la población que supera los 64 años de edad se incremente

¹⁰ Los registros, tanto de ingreso per cápita, así como de la distribución poblacional, en cuanto a grupos de edades en Corea del Sur, se encuentran disponibles en la base de datos consultada del Banco Mundial, solamente a partir de 1966 y hasta el año 2014.

¹¹ Siendo muy superior la proporción de niños, que la de adultos mayores con respecto al total de la población, por esta razón, las tasas de dependencia global (niños + adultos mayores) / personas en edad laboral) estaba en ese entonces representada principalmente por la dependencia infantil.



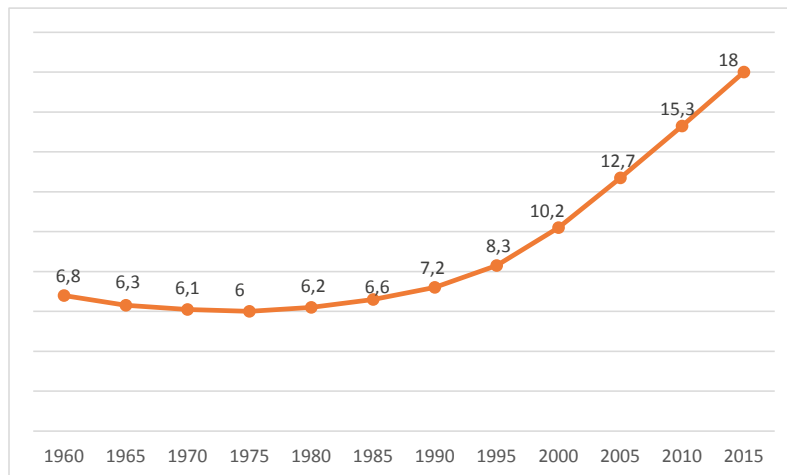
a lo largo del proceso y que conduce a una conclusión muy particular del mismo, que es el envejecimiento poblacional.

El envejecimiento poblacional y sus desafíos

A partir de 1999, Corea entró oficialmente en una etapa en la que es considerada una sociedad en envejecimiento, con más del 7% de su población dentro de las cohortes con 65 años de edad o más (Phang, 2005). Asimismo, se espera que para el 2019 el pueblo coreano sea considerado una sociedad envejecida, una vez dichos grupos de edades representen más del 14% del total de la población.

El cambio en la distribución de los grupos de edades ha contribuido a un aumento de la tasa de dependencia senil¹² (ver gráfico 5), debido a la proporción mayor de adultos mayores (65 años o más) con respecto a los grupos de edades económicamente más activos (entre 15 y 64 años), lo que trae consigo desafíos en cuanto a la elaboración y reforma de políticas de empleo, salud y pensiones (OECD, 2012).

¹² De acuerdo con el Banco Mundial (2016), la tasa de dependencia senil en un país está definida como la proporción entre su población mayor a 65 años con respecto a la población en edad de trabajar (que comprende las edades entre 15 y 64 años de edad).

Gráfica 6: Evolución de la Tasa de Dependencia Senil en la República de Corea 1960 - 2015.

Fuente: Elaboración propia a partir de datos de World Population Prospects. Revisión 2015. Naciones Unidas (2015).

La tasa de dependencia senil se ha triplicado desde 1975 y se estima que para el año 2040 sea superior al 50% (Naciones Unidas, 2015). Sin embargo, cabe anotar que una parte de la población, con edad superior a 65 años, continúa siendo económicamente activa y su edad efectiva de retiro supera con creces los 65 años. De acuerdo con la Organización para la Cooperación y el Desarrollo Económico, la edad de retiro para los hombres es de 71,1 años y para las mujeres de 69,8 años en la República de Corea (OCDE, 2012).

Uno de los principales efectos del envejecimiento, es la amenaza al sistema de pensiones en Corea que comenzó a introducirse gradualmente en la década de los 60, y a pesar de haber evolucionado presenta una debilidad que radica en que hay menos probabilidades ahora, que antes de asegurar el futuro de las próximas cohortes mayores a 64 años, debido a largos periodos de exención de pagos de contribuciones. Dichos grupos de edades tienen mayor riesgo de empobrecimiento que otros grupos de edad y comparado con el total de hogares el índice de pobreza es aproximadamente el doble (Hidalgo, 2001; Park y Estrada, de Bureau of Statistics in South Korea, 2007).

Conclusiones

- El proceso de transición demográfica comenzó a desarrollarse a partir de la década de 1960 impulsado por los programas de planificación familiar enmarcados dentro de las políticas de desarrollo económico del primer plan quinquenal.
- La expansión o crecimiento poblacional, característico de la segunda y tercera etapa de la transición demográfica significó un reto para el crecimiento económico, por lo cual, el Estado intervino efectivamente reduciendo las tasas de fecundidad, y aunque no lo hizo de la misma manera con la mortalidad, ésta disminuyó significativamente debido a otras variables como mejoras en la salud pública.
- La ampliación de las cohortes nacidas durante la etapa de expansión tuvieron un efecto positivo en la economía, vía el bono demográfico ocasionado por la mayor proporción de personas en edad de trabajar con respecto a la población dependiente.

- De igual manera, debido a la acelerada reducción de la fecundidad se ocasionó un envejecimiento de la población que impone retos sobre todo en el sistema de pensiones.
- Las políticas de planificación familiar fueron efectivas, sin embargo, tuvieron efectos colaterales en cuanto al aborto selectivo, y las tasas de mortalidad en la población femenina mantuvieron niveles más altos que las de su contraparte.
- Algunas variables en cuanto al género, como la escolaridad en las mujeres, la tasa de participación laboral femenina y la edad en el primer matrimonio, ejercen una influencia sobre la disminución en las tasas de fecundidad características de la transición demográfica y del paso de una sociedad preindustrial hacia una industrial y post-industrial.

>>>

Bibliografía

- Bloom, D. and J. G. Williamson (1997). Demographic transitions and economic miracles in emerging Asia. NBER Working Paper Series. N. B. o. E. Research, National Bureau of Economic Research. 6268
- Casterline, J. (2003). Demographic transition. Encyclopedia of Population. P. Demeny and G. McNicoll, Macmillan.
- Chun, H., L. Doyal, et al. (2006). "Understanding Women, Health, and Social Change: The Case of South Korea." International Journal of Health Services
- Dyson, T. (2001). "A partial theory of world development: The neglected role of the demographic transition in the shaping of modern society." International Journal of Population Geography.
- Heon, J. S. (2010). *Kitakyushu Forum on Asian Women*. Recuperado el 3 de Abril de 2016, de <http://www.kfaw.or.jp/report/pdf/CSW%20Suh.pdf>
- Myrskylä, M., H.-P. Kohler, et al. (2009). "Advances in development reverse fertility declines." Nature.
- McGuire, J. W. (2001). "Social Policy and Mortality Decline in East Asia and Latin America." World Development.
- McNay, Kirsty. Women's changing roles in the context of the demographic transition, Education for All Global. Monitoring Report 2003/4 Gender and Education for All: The Leap to Equality
- Phang, H. S. (2003). Rapid Ageing and Labor Force Changes in Korea. International Seminar on Low Fertility and Rapid Ageing. Seoul, Republic of Korea, Korea Labor Institute .
- Phang, H. S. (2003). Rapid Ageing and Labor Force Changes in Korea. International Seminar on Low Fertility and Rapid Ageing. Seoul, Republic of Korea, Korea Labor Institute .
- Phang, H. S. (2005). Demographic Dividend and Labour Force Transformations in Asia: The Case of Korea. United Nations Expert Group Meeting on Social and Economic Implications of Changing Population Age Structures. Mexico City, Mexico, UN: Population Division. Department of Economic and Social Affairs. D. population ageing and future labour force (pp. 129).
- OECD (1998). Korea. Reviews of national policies for education. Paris, France, Organisation for Economic Co-operation and Development.
- OECD (2004). Ageing and Employment Policies: Korea. Ageing and Employment Policies Project. M. Keese and J. Lee, Organization for Economic Co-Operation and Economic Development.
- Yang, J. M. (1977). Family planning program in Korea. *18*. (Y. M. Journal, Ed.) Seoul, Korea. Obtenido de <http://synapse.koreamed.org/Synapse/Data/PDFData/0069YMJ/ymj-18-64.pdf>